



APOSTILA MUSICAL EMOSC

ESCOLA MUSICAL ORQUESTRA SANTA CECÍLIA



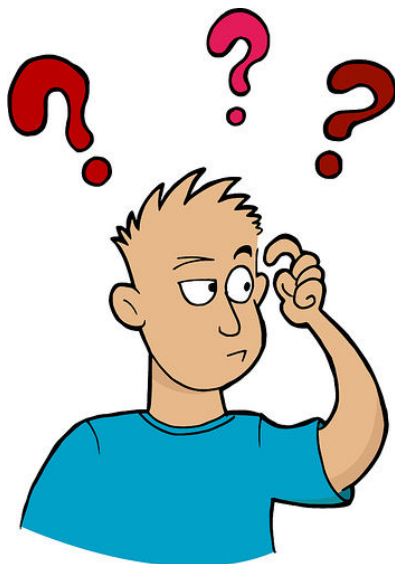
EMOSC

ELABORADA POR ALUISIO FARIAS DE OLIVEIRA

TEORIA MUSICAL

A música se fez presente na vida dos seres humanos desde muito tempo. Hoje é praticamente impossível encontrar alguém que não tenha algum tipo de contato com ela.

Porém, muitas pessoas, mesmo tendo contato diário com a música, não sabem muito a seu respeito;



Por isso, essa apostila dará a oportunidade de vivenciarmos a música, conhecê-la um pouco mais, entendê-la, oferecendo subsídios práticos e teóricos que posteriormente poderão ser levados a concretização da nossa aprendizagem e a criação da tão sonhada Orquestra de Santa Cecília.

Aprender música é aprender uma linguagem diferente, é dá um salto no seu conhecimento, e para isso, será necessária a sua dedicação e esforço, pois a insistência e a força de vontade nos levam a dar um passo de cada vez.

O 1º passo depende apenas de você, e se você der o 1º passo, então porque não tenta seguir em diante.

Já mais desista de seus objetivos porque eles não são impossíveis, o obstáculo está apenas em sua cabeça.

ÍNDICE

I – A representação dos sons pela escrita	5
1.1 Som	5
1.2 Som musical	5
1.3 Ruído	5
1.4 Propriedades do Som	6
II – Música	7
2.1 Elementos Fundamentais da Música	7
2.2 O nascimento das notas musicais	7
2.3 Nota	8
2.4 Cifra	8
2.5 Figuras e suas Pausas	8
2.6 Figura e pausas que deixaram de ser usadas	9
2.7 Pauta	10
2.8 Claves	10
2.9 Linhas Suplementares	13
2.10 Exercício de fixação	14
2.11 Oitavas	18
III – Compassos	19
3.1 Fórmulas de Compasso	19
3.2 Preenchimento do Compasso	21
3.3 Classificações dos compassos	21
3.4 Compasso simples	21
3.5 Compasso Composto	21
3.6 Ponto de Aumento	22
3.7 Unidade de Tempo e Unidade de Compasso	24
3.8 Exercício de fixação	25
IV – Compasso Tético, Anacruse e Acéfalo	26
4.1 Ligadura de Duração	27
4.2 Ligadura de Expressão ou Legato	27
4.3 Fermata	27
4.4 Ponto de diminuição – Staccato	28
4.5 Tons e Semitons Naturais	28
4.6 Grau	29
4.7 Acentuação Métrica	30
V – Síncope e Contratempo	31
5.1 Síncope	31
5.2 Contratempo	31
VI – Acidentes	32
VII – Tipos de Barras de Compassos	34
VII – Sinais de Repetição	35
7.1 Abreviaturas	36
7.2 Exercício de fixação	38
VIII – Andamentos	41

8.1 Metrônomo	42
8.2 Símile	42
IX – Dinâmica	43
9.1 Variações de Intensidade	44
9.2 Sinais de acentuação	44
9.3 Mudança Brusca de Intensidade	44
X – Articulação	45
XI – Acentos	46
XII – Ornamentos	47
XIII – Linhas de Oitavas	49
XIV – Marcas de pedal	50
XV – Solfejo	51
15.1 Exercícios para Divisão	51
15.2 Atividades de fixação	56
15.3 Partituras para Exercitar	59

A representação dos sons pela escrita

Através de símbolos gráficos podemos representar todos os sons que ouvimos: uma música para orquestra, um ritmo de bateria e até mesmo o som de um telefone. O conjunto de símbolos que representa determinada música ou evento sonoro é chamado de PARTITURA. Graças a ela músicas dos grandes nomes da música do passado não se perderão ao longo dos anos. Exemplos: as partituras de Beethoven, Mozart e outros grandes músicos.

A partitura é uma linguagem universal isto é, a mesma escrita aqui será a mesma escrita de outros países e a sua leitura terá o mesmo significado.

Para falarmos de música, é preciso considerar os sons, pois a música nada mais é do que a organização de sons.

SOM

É a impressão produzida em nosso aparelho auditivo pelas vibrações de um corpo.



- **Som musical:** É aquele que se apresenta perfeitamente definindo, o que depende regularidade das vibrações do corpo sonoro.



- **Ruído:** É o som indefinido, isto é, aquele que é produzido por vibrações irregulares.



PROPRIEDADES

- **Duração:** É o tempo no qual o som é produzido, sendo representado pelas figuras de notas.



Tocando
1 minuto

Longa



Tocando
1 segundo

Curta

- **Intensidade:** A intensidade do som é a propriedade que designa ser mais forte ou mais fraco, usando na grafia musical os sinais de dinâmica.



Sussurro



Grito

- **Altura:** A altura do som se determina por ser mais grave, mais agudo ou intermediário (som médio), representado pelas posições das claves e notas na pintura.



Grave



Médio



Agudo

Altura

Comprimento da onda sonora



Grave



médio

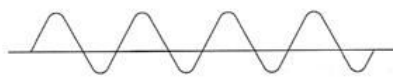


agudo

- **Timbre:** É a qualidade do som, pode-se por ele identificar sua origem. É através do timbre que identificamos se um som vem do instrumento, como por exemplo, o piano, flauta; ou da voz humana.



diapasão



flauta



voz (a)



violino



O que é música?

MÚSICA é a arte de combinar os sons simultaneamente de forma **melódica** e **harmônica**.

ELEMENTOS FUNDAMENTAIS DA MUSICA

Os elementos fundamentais da música são 3: **Melodia, Harmonia e Ritmo**.

- **Melodia** é a combinação dos sons sucessivos (uma nota após a outra)
Ex: Um cantor cantando uma música sozinho.
- **Harmonia** é a combinação dos sons simultâneos (Mais de uma nota dada ao mesmo tempo)
Ex: Uma dupla sertaneja
- **Ritmo** É a combinação dos valores dentro de um **determinado tempo**.

O nascimento das notas musicais



A idade Média foi dominada pelo Cristianismo, os monges eram quase as únicas pessoas que sabiam ler, as artes estavam sempre subordinadas à religião, inclusive a música, por esta razão os cantos gregorianos são as principais manifestações musicais que chegaram até os nossos dias.

As notas dó, ré, mi, fá, sol, lá e si, foram criadas pelo músico italiano e monge beneditino Guido D'Arezzo que viveu na idade média entre os anos de 995 à 1050 d.C. Baseando-se em um texto sagrado em latim, cantado pelas crianças do coral para que São João os protegesse da rouquidão:

Ut queant laxis
Resonare fibris
Mira gestorum
Famuli tuorum
Solve polluti
Labii reatum
Sancte Ioannes

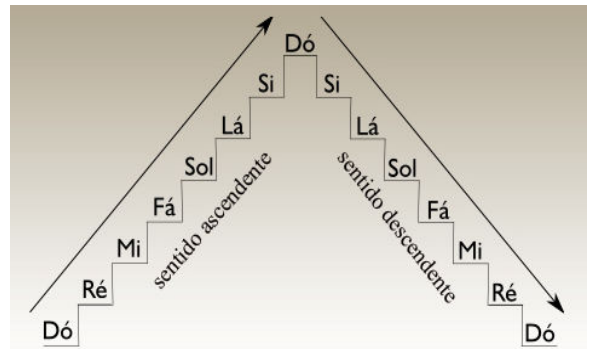
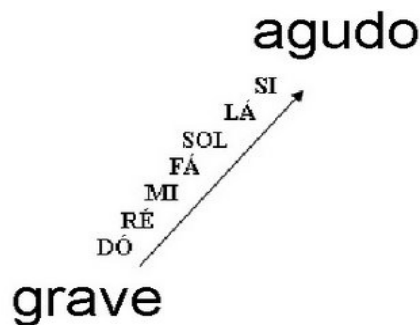
"Para que nós, teus servos,
possamos elogiar claramente
o milagre e a força dos teus atos,
absolve nossos lábios impuros, São João"

O sistema de Guido D'Arezzo sofreu algumas transformações no decorrer do tempo: a nota **UT** passou a ser chamada de **DÓ**, derivando de dominus (Senhor em latim) e a nota **SAN** passou a ser chamada de **SI** por serem as iniciais em latim de São João(Sancte Ioannes)

NOTA

O som musical é representado na escrita por um sinal chamado nota. As notas musicais são 7:

- DÓ
- RÉ
- MI
- FÁ
- SOL
- LÁ
- SI



CIFRAS

As sete notas musicais são conhecidas como: DÓ, RÉ, MI, FÁ, SOL, LÁ, SI, principalmente em países de língua latina. Os demais países usam as primeiras letras do alfabeto grego, que foram introduzidas, aproximadamente no ano 590 D.C. pelo Papa Gregório Grande, que atualmente são conhecidas como cifras que também representam acordes, (falaremos de acordes mais adiante).

NOTAS MUSICAIS E CIFRAS




















A	Lá
B	Si
C	Dó
D	Ré
E	Mi
F	Fá
G	Sol

FIGURAS MÚSICAIS

São figuras responsáveis pela duração do SOM, e Cada uma delas tem o seu valor em um determinado tempo. Veja:

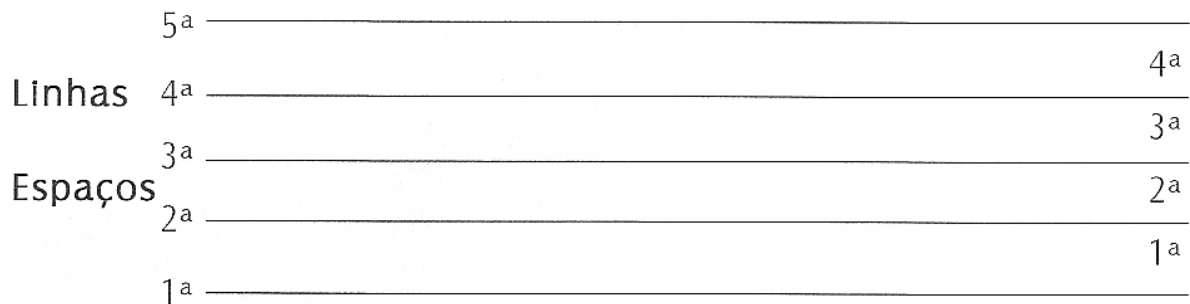


Som	Pausa	Nome e Duração
		Semibreve - 4 tempos
		Mínima - 2 tempos
		Semínima - 1 tempo
		Colcheia - $\frac{1}{2}$ Tempos
		Semicolcheia - $\frac{1}{4}$ tempos
		Fusa - $\frac{1}{8}$ tempos
		Semifusa - $\frac{1}{16}$ tempos

Nota	Duração	Pausa
	<u>Máxima</u> <i>Arcaica. Não é usada desde a música medieval.</i> Duração 32 tempos	
	<u>Longa</u> <i>Arcaica. Não é usada desde a música medieval.</i> Duração: 16 tempos	
	<u>Breve</u> <i>Arcaica. Não é usada desde a música medieval.</i> Duração: 8 tempos	
	<u>Semibreve</u> <i>É a figura usada atualmente como referência de tempo</i> Duração: 4 tempos	
	<u>Mínima</u> Duração: 2 tempos	
	<u>Semínima</u> Duração: 1 tempo	
	<u>Colcheia</u> Duração: 1/2 de tempo	
	<u>Semicolcheia</u> Duração: 1/4 de tempo	
	<u>Fusa</u> Duração: 1/8 de tempo	
	<u>Semifusa</u> Duração: 1/16 de tempo	
	<u>Quartifusa</u> <i>Uso extremamente raro</i> Duração: 1/32 de tempo	

PAUTA OU PENTAGRAMA

São 5 linhas paralelas e horizontais, que formão 4 espaços contadas de baixo para cima, é utilizada para escrita musical. O nome pentagrama veio do latim e significa PENTA (5) GRAMA (linhas).



A partir da terceira linha as notas são escritas com as hastes para baixo.



Apesar de a pauta ser muito importante para escrita musical, ela sozinha não identifica as notas musicais. Para isso é necessária outra figura que se coloca no início da pauta, essas figuras são chamadas de claves.

CLAVES

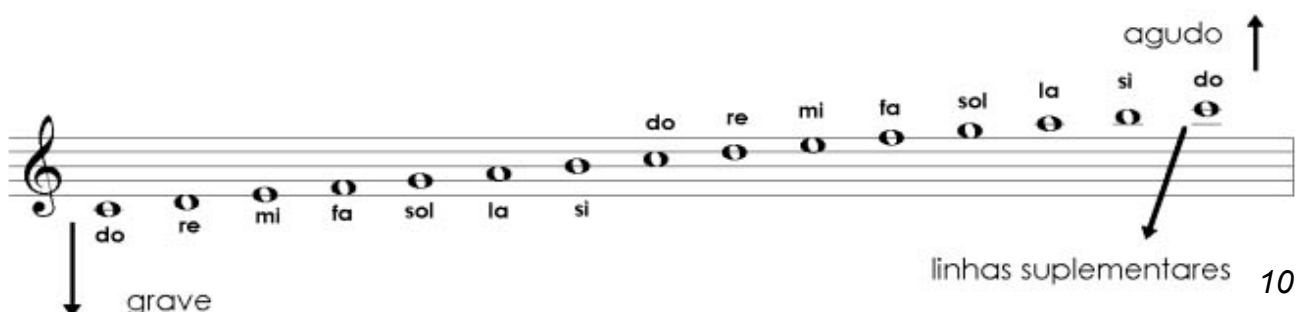
É a figura musical escrita no início da pauta que identificam as notas. As claves são:

CLAVE DE SOL

É escrita na 2ª linha e identifica a nota SOL na mesma linha.



MI SOL SI RÉ FÁ FÁ LÁ DÓ MI



linhas suplementares 10

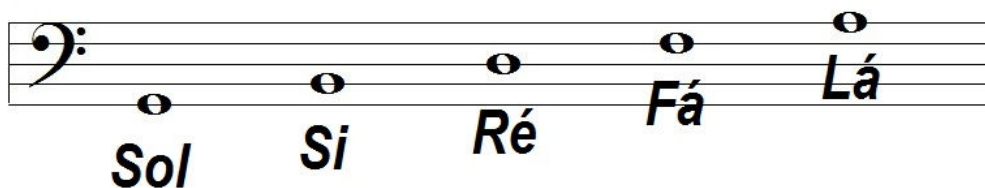
CLAVE DE FÁ

É escrita na 3ª ou 4ª linha, sendo mais utilizada a da 4ª linha e identifica a nota FÁ na linha onde for escrita.

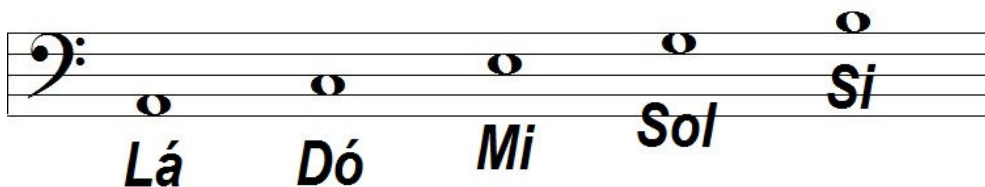


Notas na clave de Fá na quarta linha

Notas nas linhas:



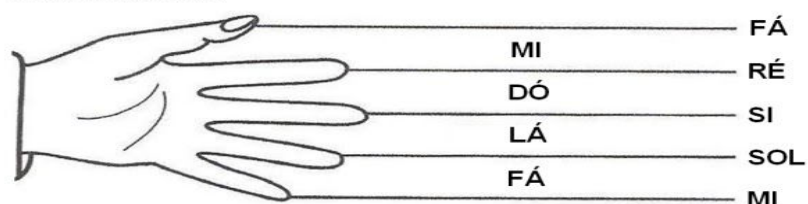
Notas nos espaços:



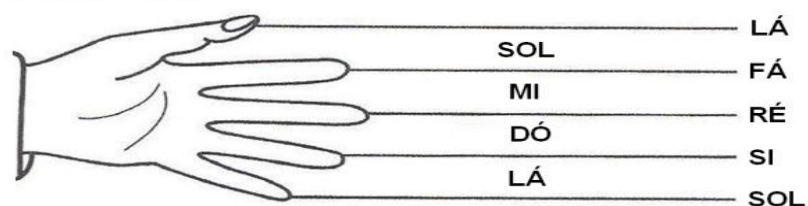
Escala musical na pauta:



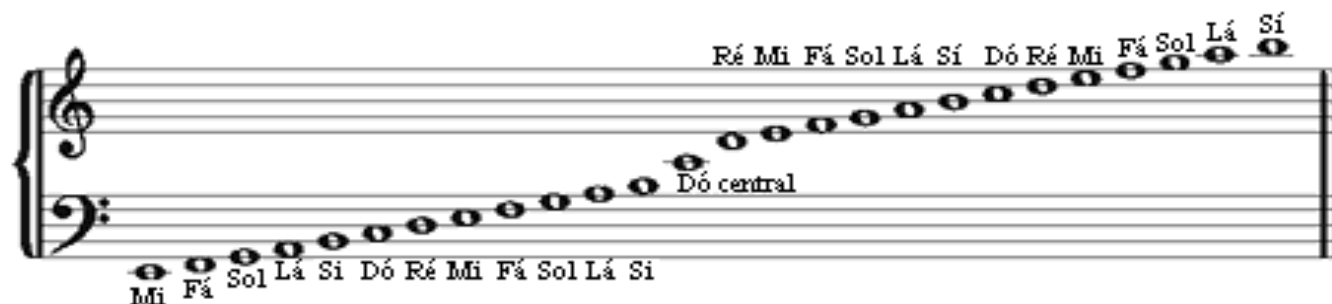
CLAVE DE SOL



CLAVE DE FÁ

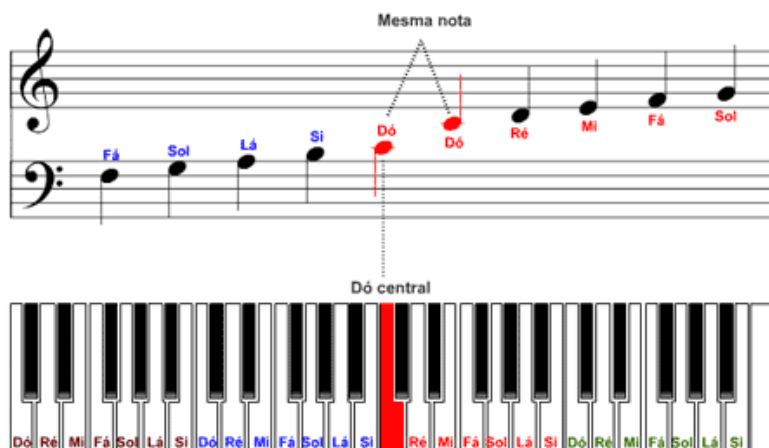


As notas na clave de sol. Agora juntamente com as notas da clave de fá, podemos realizar a junção e criar uma visão na partitura da escala do piano.



DÓ CENTRAL

O **dó central (C4)** é aquele situado na região central do teclado. Na clave de fá ele é escrito na primeira linha suplementar superior, e, na clave de sol, na primeira inferior, como na ilustração abaixo. Como regra geral, as notas mais graves, ou seja, aquelas abaixo do **dó central** são escritas na clave de fá, e as mais agudas na clave de sol.

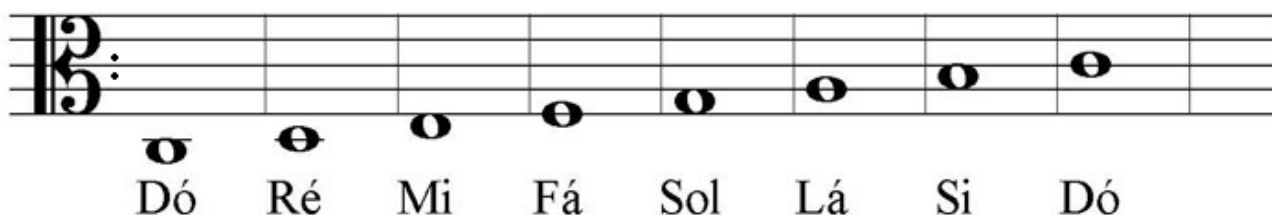


CLAVE DE DÓ

É escrita na 1ª, 2ª, 3ª ou 4ª linha. Identifica a nota DÓ na linha que for escrita. A mais utilizada é a 3ª linha.

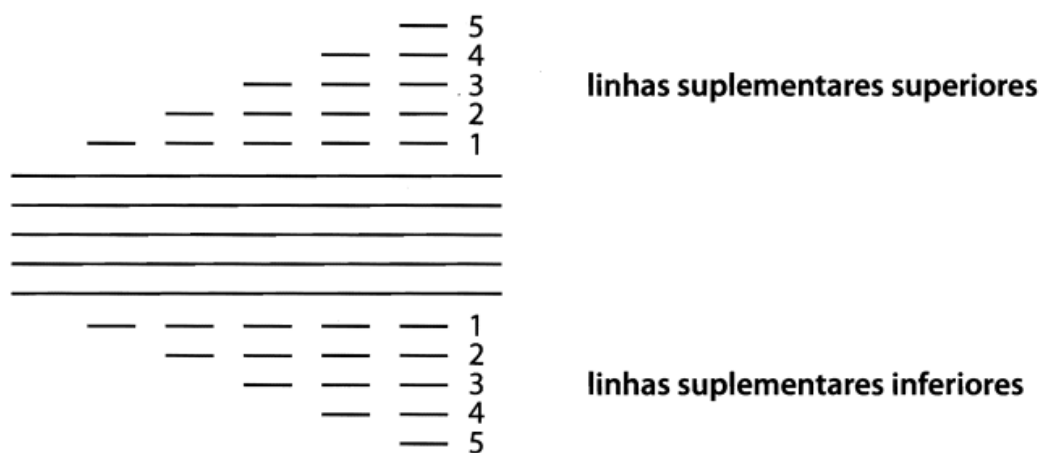


Escala musical na pauta:



LINHAS SUPLEMENTARES

Além das cinco linhas e dos quatro espaços da pauta natural, existem as linhas e espaços que ficam acima ou abaixo da pauta natural para auxiliá-la em sua extensão. Formam, respectivamente, as linhas e espaços suplementares superiores e inferiores.



Exercício de fixação:

1º) O que é SOM?

2º) Quais as propriedades do som ? Define-as:

3º) O que é Música?

4º) Quais os elementos fundamentais da música?

5º) O que é Melodia?

6º) O que é harmonia?

7º) Quais são as notas musicais?







8º) Relacione as cifras com as notas musicais:

10º) Escreva abaixo o nome das figuras:

Símbolo	Denominação
	
	
	
	
	
	
	

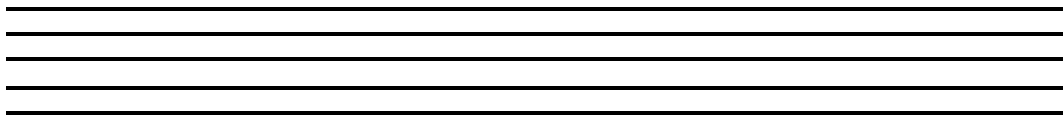
11º) Explique o que significa pausa.

12º) Faça as pausas das figuras abaixo:

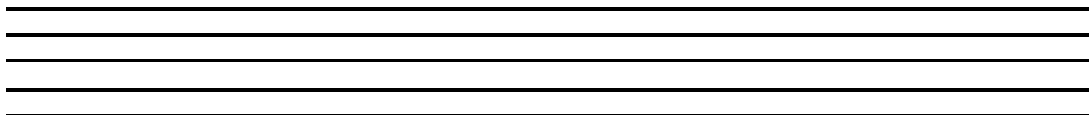
Notas (som)	Pausas (silêncio)
	
	
	
	
	
	

13º) Desenhe os três tipos de claves.

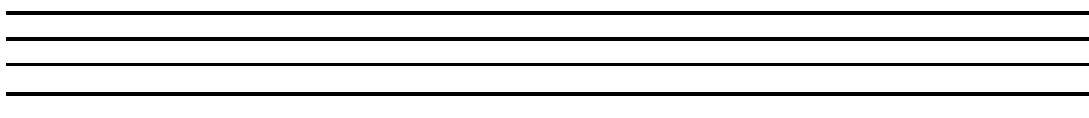
14º) A clave de Sol é escrita em que linha. Dê exemplo:



15º) A clave de Fá é escrita em que linha. Dê exemplos:



16º) A clave de Dó é escrita em que linha. Dê exemplos:



17º) Identifique as notas nas pautas:

A



B



C



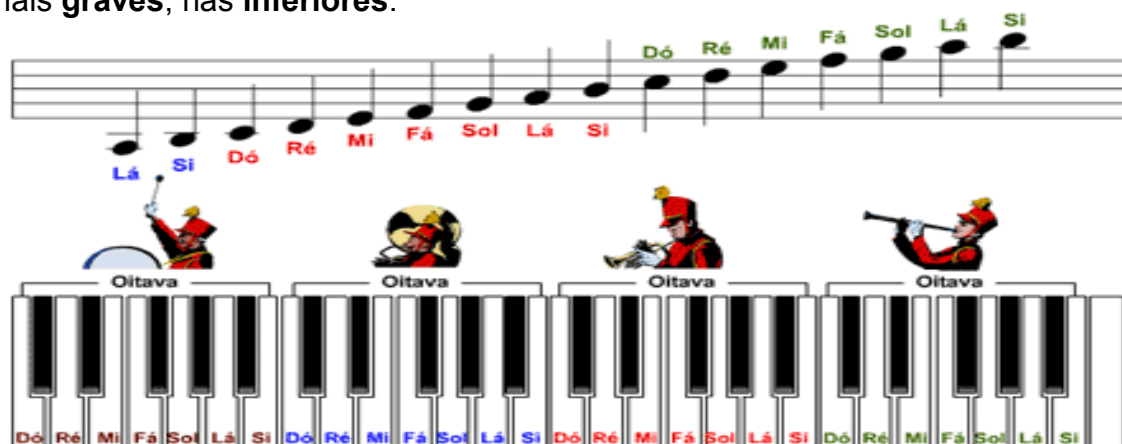
18º) DAR NOME AS NOTAS NO PENTAGRAMA ABAIXO

Atenção: A maneira mais rápida de você assimilar é fazendo as contas.... , para isto tome por base que a terceira linha do pentagrama é a nota SI e faça as contas lembrando que cada linha e espaço tem seu nome , é só fazer as contas e aprenderá rápido. há... ! a ordem você já sabe : DO,RE,MI,FA,SOL,LA,SI,DO

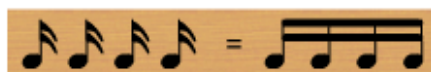
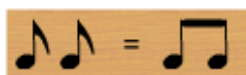
The image shows a musical exercise sheet with ten staves. The first staff has notes labeled 'si' (top line), 'do' (first space), and 'sol' (third line). The fourth staff has a note labeled 'fa' (third space). The sixth staff has a note labeled 'mi' (third line). The remaining staves contain various musical notes without labels.

OITAVAS

As mesmas notas musicais podem soar em diferentes regiões (graves ou agudas), como no esquema abaixo. Cada conjunto formado pelas 7 notas musicais é chamado de **OITAVA**. A melodia dos instrumentos mais **agudos** é escrita nas **oitavas superiores**, e, a dos mais **graves**, nas **inferiores**.



Quando há uma seqüência de duas ou mais **notas com hastes**, estas são ligadas para facilitar a escrita, como nos exemplos abaixo:



Duração das figuras

A figura com **maior duração atualmente é a semibreve**. Seguindo a ordem das figuras, cada uma delas equivale à **duração de duas seguintes**, como no esquema abaixo.

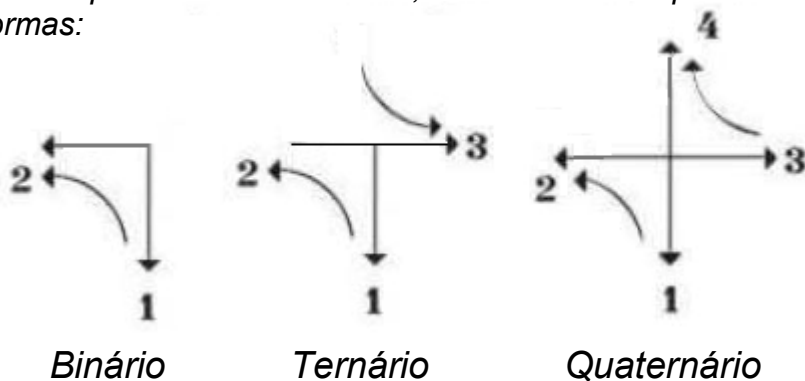
NOTAS	PAUSAS
<p>Semibreve</p>	<p>1</p>
<p>Mínimas</p>	<p>2</p>
<p>Seminimas</p>	<p>4</p>
<p>Colcheias</p>	<p>8</p>
<p>Semicolcheias</p>	<p>16</p>
<p>Fusas</p>	<p>32</p>
<p>Semifusas</p>	<p>64</p>

COMPASSO

Na notação musical, um compasso é uma forma de dividir adequadamente em grupos os sons de uma composição musical, com base em pulsos e repousos. Muitos estilos musicais tradicionais já presumem um determinado compasso, a valsa, por exemplo, tem o compasso 3/4 e o rock tipicamente usa os compassos 4/4 e o frevo geralmente o compasso 2/4.

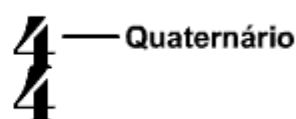
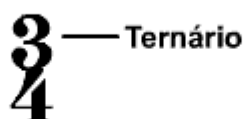
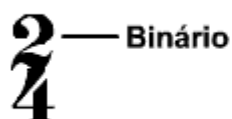
Marcar um compasso é indicar a divisão dos tempos por meio de movimentos executados, geralmente com as mãos.

Os compassos podem ser binário 2/4, ternário 3/4 ou quaternário 4/4, executados das seguintes formas:

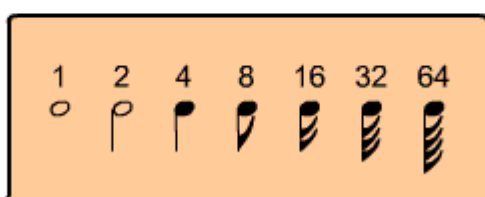


FÓRMULA DE COMPASSO

A **fórmula de compasso** é o símbolo em forma de fração que aparece no início das partituras. O número superior indica a quantidade de tempos do compasso (**unidade de compasso**).



O número inferior indica a figura que representa 1 tempo (**unidade de tempo**) com base na tabela abaixo. Apesar de serem uma fração, as fórmulas não são lidas como tal. Deve-se ler “dois por dois”, “três por quatro”, “três por oito” e assim por diante.



Observe a fórmula de compasso da música abaixo.



Os compassos "2 por 4" e "4 por 4" também podem ser representados através de outros símbolos.

$$\frac{2}{4} = \text{C}$$

$$\frac{4}{4} = \text{C}$$

Os compassos facilitam a execução musical, ao definir a unidade de tempo, o pulso e o ritmo da composição ou de partes dela. Os compassos são divididos na partitura a partir de linhas verticais desenhadas sobre a pauta. A soma dos valores temporais das notas e pausas dentro de um compasso deve ser igual à duração definida pela fórmula de compasso.

1º compasso

2º compasso

3º compasso...



Barra de compasso

PREENCHIMENTO DO COMPASSO

Para preencher um compasso devemos ter duas informações em mente: o tipo de compasso que estamos utilizando (binário, ternário, etc.) e a figura de nota que representa 1 tempo. Observe o esquema abaixo, onde foram utilizados o compasso **quaternário (4 tempos)** e a figura da **semínima** como **unidade de tempo (1 tempo)**. Exemplo:



Classificações dos compassos

Compasso simples

Compasso simples é aquele em que cada unidade de tempo corresponde à duração determinada pelo denominador da fórmula de compasso.

Compasso composto

O **compasso composto** é aquele onde a pulsação se dá a cada 3 unidades de tempo. Todo compasso simples possui um compasso composto correspondente, que pode ser obtido multiplicando-se a unidade de compasso por 3 e a unidade de tempo por 2. Ex.: $4/4 \times 3/2 = 12/8$.



Normalmente podemos diferenciar os compassos simples e compostos pela unidade de compasso. Os compassos simples utilizam 2, 3, 4, 5 ou 7 tempos. Já os compostos utilizam 6 (binário x 3), 9 (ternário x 3) ou 12 (quaternário x 3) tempos. Observe a mesma melodia escrita em 2 compassos correspondentes.



Na tabela abaixo relacionamos as principais correspondências entre os compassos simples e compostos. Os compassos quinário e setenário compostos não estão relacionados porque raramente foram utilizados na música. Lembre-se que a relação entre os compassos simples e compostos é de 3/2.

Binário		Ternário		Quaternário	
Simples	Composto	Simples	Composto	Simples	Composto
2/2	6/4	3/2	9/4	4/2	12/4
2/4	6/8	3/4	9/8	4/4	12/8
2/8	6/16	3/8	9/16	4/8	12/16

Compasso binário

Célula rítmica formada por dois tempos. O pulso é forte - fraco, ou seja, o primeiro tempo do compasso é forte e o segundo é fraco. Um ritmo binário pode ser simples ou composto. Exemplos de binários simples são os compassos 2/8, 2/4, 2/2. Alguns exemplos de binário composto são 6/4, 6/8, 6/16, desde que haja divisão binária.

Compasso ternário

Métrica formada por três tempos. Também o ternário pode ser simples (por exemplo 3/4, 3/2) ou composto (como 9/8, 9/16, sempre em divisão ternária). Os principais ritmos a utilizar o ternário simples é a valsa e a guarânia. A forma composta é usada principalmente em danças medievais, na música erudita e no jazz.

Compasso quaternário

Compõe-se de quatro tempos. Pode ser formada pela aglomeração de dois binários, simples ou compostos. A aglomeração pode ser notada quando o primeiro tempo é acentuado, segundo e quarto são fracos e o terceiro tem intensidade intermediária. Pode ser classificado como simples (4/8, 4/4, 4/2) ou composto (12/16, 12/8, 12/4).

PONTO DE ALMENTO

Quando colocamos um ponto à direita da figura o seu valor aumenta em 1/2 (metade).



Seguindo a lógica, podemos dizer que uma figura pontuada corresponde a 3 figuras menores. As figuras pontuadas são chamadas de valores compostos.



Visto que uma nota pontuada corresponde a três de menor valor, as figuras compostas são utilizadas principalmente nos compassos compostos, onde a pulsação ocorre a cada 3 unidades de tempo.

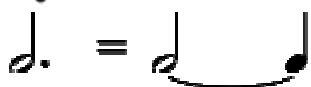


DUPLO PONTO DE ALMENTO

Quando colocamos dois pontos à direita da figura o seu valor aumenta em 3/4 – metade do valor da figura mais metade do valor do primeiro ponto.



Observe as seguintes escritas equivalentes no compasso quaternário:



As pausas também podem ser pontuadas



Unidade de Tempo e Unidade de Compasso

Em relação às formas de compasso citada anteriormente, para entendermos melhor sobre a unidade de compasso e a unidade de tempo é preciso saber o seu significado:

Unidade de compasso – É a figura que completa totalmente o compasso.

Ex.: no compasso 4/4, a unidade do compasso é a semibreve ().



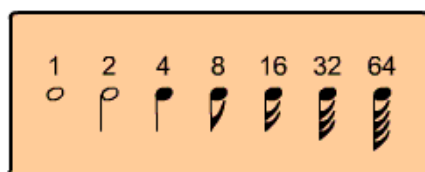
No compasso 3/4, a unidade de tempo é a mínima pontuada ().



No compasso 2/4, a unidade de tempo é a mínima ().



Unidade de Tempo – É a figura indicada pelo denominador, isto é o numero que fica embaixo



O numerador isto é, o numero de cima indica quantas unidade de tempo devemos colocar no compasso.

E.:



Exercício de fixação:

1º) O que é a pauta musical? Assinale a alternativa correta:

- () É um grupo de seis linhas paralelas, formando entre si cinco espaços.
- () É um grupo de quatro linhas paralelas, formando entre si três espaços.
- () É um grupo de cinco linhas paralelas, formando entre si quatro espaços.
- () É um grupo de sete linhas paralelas, formando entre si quatro espaços.

2º) Complete:

A pauta musical também é conhecida como _____.

Linhas _____ são linhas que se colocam acima ou _____ da pauta, quando os sons vão além das _____ do pentagrama

As linhas colocadas acima do pentagrama são chamadas de _____

_____, e são contadas de baixo para _____;

As linhas colocadas abaixo do pentagrama são chamadas de _____

_____, e são contadas de cima para _____.

3º) Dê o nome a cada uma das claves a seguir :



4º) O que é compasso?

5º) Quais os tipos de compassos?

6º) Complete somente onde precisar com **figuras de ritmo ou pausas**:



Compasso Tético, Anacruse e Acéfalo

Tético – o ritmo começa no primeiro tempo do compasso.

Exemplo:



Anacruse – as notas iniciais precedem o primeiro compasso.

Exemplo:



Obs.: A anacruse é numerada como compasso zero (0).

Compasso Anacrústico – é um compasso onde as notas ocupam menos da metade dos tempos do compasso binário ou quaternário, ou menos de dois terços do ternário. É também denominado, simplesmente, Anacruse. Nestes casos, não é necessário completar as pausas iniciais. O compasso Anacrústico deve ser seguido de barra dupla e, na contagem dos compassos é considerado o compasso zero.



Acéfalo – quando o início do compasso é ocupado por pausa.

Exemplo:



Compasso Acéfalo – é um compasso onde as notas ocupam mais da metade dos tempos do compasso binário ou quaternário, ou mais de dois terços do ternário. Nestes casos, deve-se completar a escrita do primeiro compasso com pausas. No exemplo a seguir, o primeiro tempo forte a ser executado está na nota Fá, após a barra dupla.



LIGADURA DE DURAÇÃO

A *ligadura de duração* é uma linha que soma o valor de duas ou mais notas. Neste caso, o som da primeira nota é prolongado até a última nota ligada. A ligadura também pode unir figuras de diferentes compassos, como no segundo exemplo.



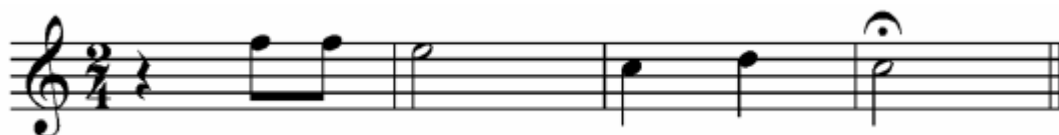
LIGADURA DE EXPRESSÃO OU LEGATO

é uma linha curva colocada acima ou abaixo de um grupo de notas de nomes ou alturas diferentes que serão pronunciadas sem interrupção na pronúncia dos sons.



FERMATA =

A **fermata** é o sinal que aumenta o valor da figura em tempo indeterminado. Diferente da ligadura e do ponto de aumento, o tempo acrescido por ela não é computado no compasso, isto é, varia de acordo com a interpretação do regente. Em outras palavras, ela funciona como uma breve suspensão na contagem da música.



A fermata também pode ser utilizada para criar uma breve interrupção entre 2 compassos.



Também pode colocar a FERMATA sobre uma PAUSA. Nesse caso a fermata passa a chamar-se **SUSPENSÃO**



STACCATO

O ponto de diminuição, também conhecido como “**Staccato**“, diminui pela metade o valor da nota. Isto é, devem ser executadas separadamente uma das outras, como se tivesse diminuído a nota pela metade do seu tempo.



TONS E SEMITONS NATURAIS

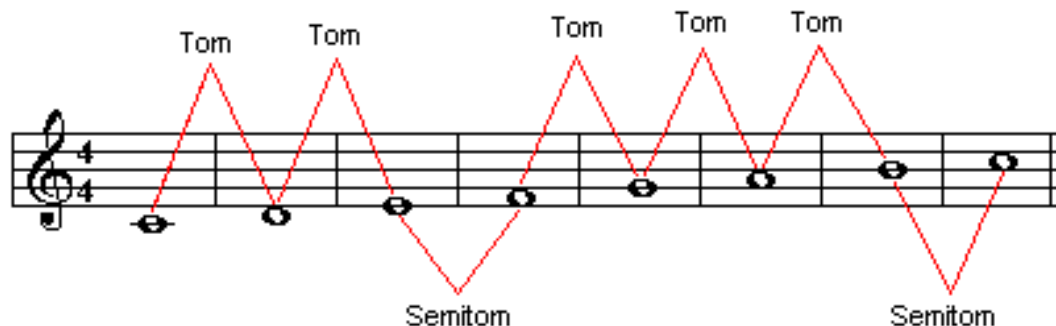
ESCALA DIATÔNICA DE DÓ – SUA FORMAÇÃO E SEUS GRAUS

SEMITOM – É o menor intervalo existente entre dois sons que o ouvido humano pode perceber e classificar.

TOM – É o intervalo existente entre dois sons, formado por dois semitons.

ESCALA DIATÔNICA – é a sucessão de 8 sons por graus conjuntos guardando, entre si, intervalos de tom ou de semitom.

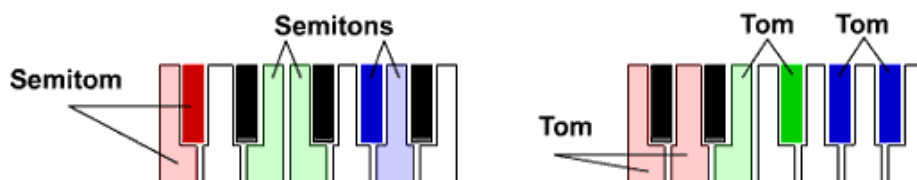
Ex.:



Na música ocidental, uma oitava utiliza **12 notas**.



A diferença entre duas notas vizinhas é chamada **semitom**. Dois semitons formam o intervalo de **1 tom**.

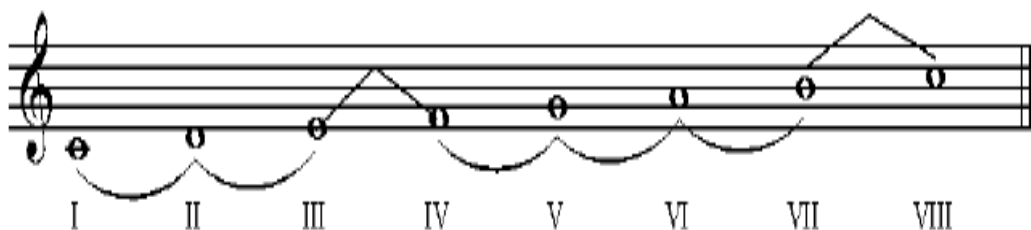


GRAU

É o nome que se dá a cada uma das notas da escala, de acordo com a sua função na própria escala.

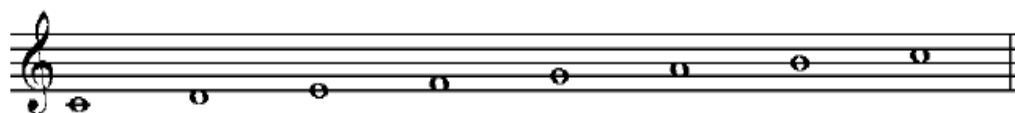
Grau	Nome
I	Tônica
II	Supertônica
III	Mediante
IV	Subdominante
V	Dominante
VI	Sudmediante ou Superdominante
VII	Sensível
VIII	Tônica

GRAUS DA ESCALA:

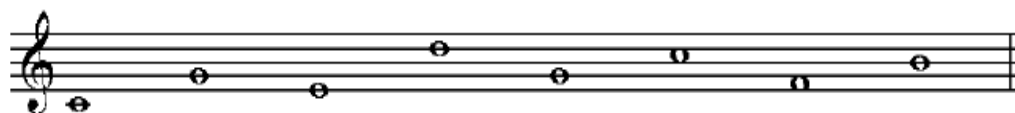


Os graus podem ser COMJUNTOS ou DIJUNTOS

São CONJUNTOS quando sucessivos, de acordo com sua relação de altura.



São DISJUNTOS quando entre ambos vem intercalado um ou mais graus.



ACENTUAÇÃO MÉTRICA

Acentuação métrica constitui na execução dos tempos ora fortes, ora fracos.

Para analisarmos a acentuação métrica dos compassos, precisamos obedecer ao seguinte:

a) *Compasso binário simples*

2/4

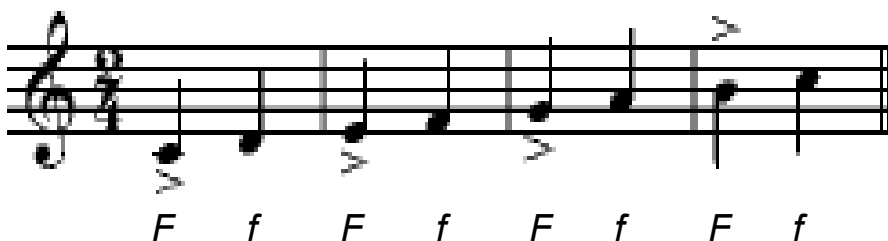
1° tempo forte

1

2

2º tempo fraco

Ex.:



b) Composto ternário simples

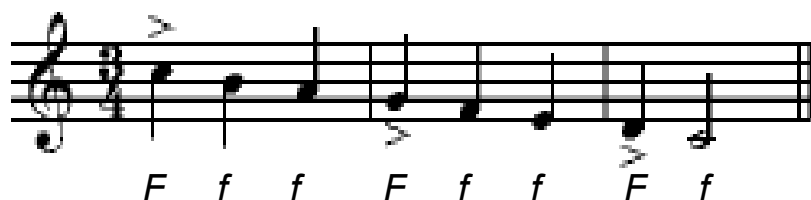
3/4

1º tempo forte

2° tempo fraco

3° tempo fraco

Ex.:



c) *Compasso quaternário simples*

4/4

Ou

1° tempo forte

1º tempo forte

2° tempo fraco

2° tempo fraco

3° tempo fraco

3º tempo meio forte

4° tempo fraco

4° tempo fraco

Ex.:



ACIDENTES

Dá-se o nome de acidente ao sinal que se coloca antes de uma nota para modificar-lhe a entoação.

A entoação das notas, conforme o sinal de alteração, poderá ser elevada ou abaixada em um ou dois semitons. São os seguintes:

SUSTENIDO: Eleva um semitom: **#**

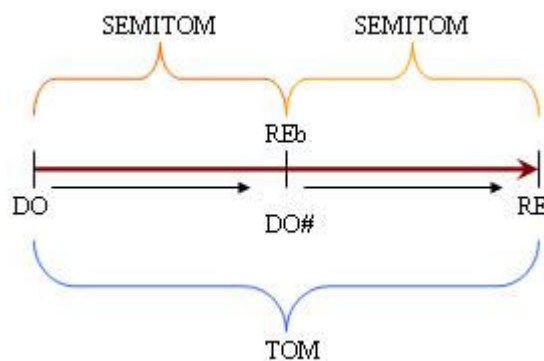
BEMOL: Abaixa um semitom: **b**

DOBRADO SUSTENIDO: Eleva dois semitons **##**

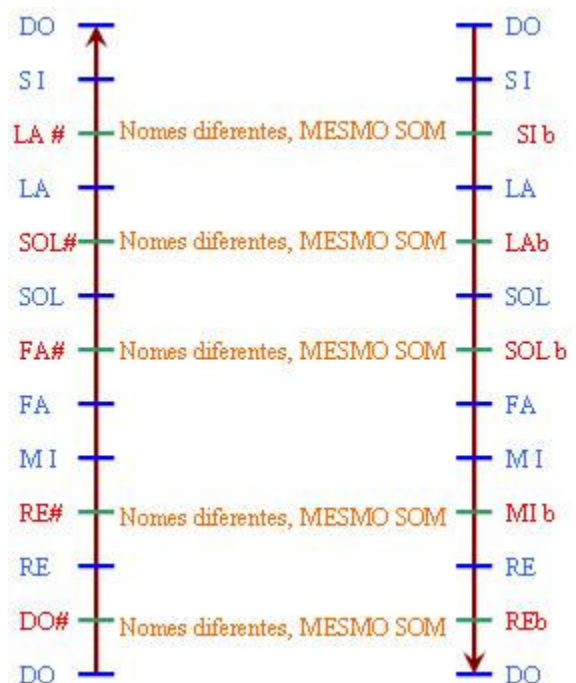
DOBRADO BEMOL: Abaixa dois semitons **bb**

BEQUADRO: **♮** anula o efeito de qualquer um dos outros sinais anteriores, fazendo a nota voltar à entoação natural.

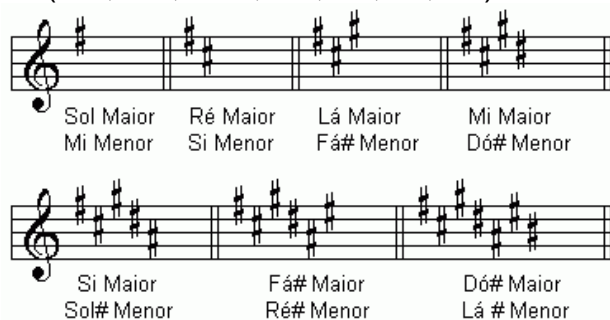
OBS. Nas notas sustenidos o dobrado sustenido eleva um semitom e nas notas bemóis o dobrado bemol baixa um semitom.



O sustenido de uma nota é o bemol da Outra.



Posição dos sustenidos na pauta
(FÁ, DÓ, SOL, RÉ, LÁ, MI, SI)



Posição dos bemóis
(SI, MI, LÁ, RÉ, SOL, DO, FÁ)



DO MAIOR ----- Escala modelo
SOL MAIOR ----- (Com 1 # - Fá)
RÉ MAIOR ----- (Com 2 # - Fá - Dó)
LA MAIOR ----- (Com 3 # - Fá - Dó - Sol)
MI MAIOR ----- (Com 4 # - Fá - Dó - Sol - Ré)
SI MAIOR ----- (Com 5 # - Fá - Dó - Sol - Ré - Lá)
FA # MAIOR ---- (Com 6 # - Fá - Dó - Sol - Ré - Lá - Mi)
DO # MAIOR ---- (Com 7 # - Fá - Dó - Sol - Ré - Lá - Mi - Si).

DÓ MAIOR ----- Escala Modelo
FÁ MAIOR ----- (Com 1b - Si)
Sib MAIOR ----- (Com 2 b - Si - Mi)
Mib MAIOR ----- (Com 3 b - Si - Mi - Lá)
Láb MAIOR ----- (Com 4 b - Si - Mi - Lá - Ré)
Réb MAIOR ----- (Com 5 b - Si - Mi - Lá - Ré - Sol)
SOLb MAIOR ---- (Com 6 b - Si - Mi - Lá - Ré - Sol - Dó)
DÓ b MAIOR ---- (Com 7 b - Si - Mi - Lá - Ré - Sol - Dó - Fá).

Escala Diatônicas Maiores

Dó maior

Sol Maior Ré Maior Lá Maior

Mi Maior Si Maior Fá Maior

Si bemol Maior Mi bemol Maior Lá bemol Maior

Ré bemol Maior Sol bemol Maior

Escalas com sustenido	Acidentes	Escalas com bemóis	Acidentes
Sol Maior ou Mi menor	Fá#	Fá Maior ou Ré menor	Sib
Ré Maior ou Si menor	Fá# e Dó#	Si bemol Maior ou Sol menor	Sib e Mib
Lá Maior ou Fá sustenido menor	Fá#, Dó# e Sol#	Mi bemol Maior ou Dó menor	Sib, Mib e Láb
Mi Maior ou Dó sustenido menor	Fá#, Dó#, Sol# e Ré#	Lá bemol Maior ou Fá menor	Sib, Mib, Láb e Réb
Si Maior ou Sol sustenido menor	Fá#, Dó#, Sol#, Ré# e Lá#	Ré bemol Maior ou Si bemol menor	Sib, Mib, Láb, Réb e Solb
Fá Sustenido Maior ou Ré sustenido menor	Fá#, Dó#, Sol#, Ré#, Lá# e Mi#	Sol bemol Maior ou Mi bemol menor	Sib, Mib, Láb, Réb, Solb e Dób
Dó Sustenido Maior ou Lá sustenido menor	Fá#, Dó#, Sol#, Ré#, Lá#, Mi# e Si#	Dó bemol Maior ou Lá bemol menor	Sib, Mib, Láb, Réb, Solb, Dób e Fáb

TIPOS DE BARRAS DE COMPASSOS



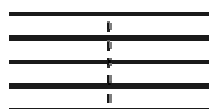
Linhas de compasso

Usada para separar dois compassos.



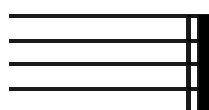
Linha de compasso dupla

Usada para separar duas secções da música. Indicar mudanças na estrutura da música, como o ritmo, a tonalidade, o andamento e assim por diante.



Linha de compasso tracejada

Subdivide compassos.





Barra final

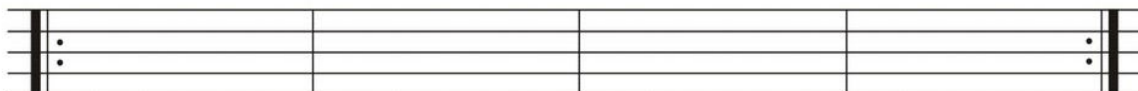
Marca o fim de uma composição.

SINAIS DE REPETIÇÃO

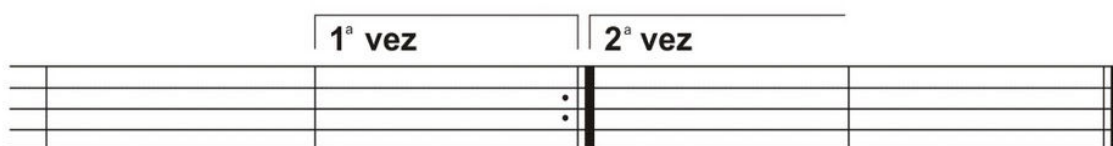
RITORNELLO: Indica o retorno de dois ou mais compassos. É iniciado pelo sinal:

 e terminado pelo sinal: , todo o trecho que estiver entre esses dois sinais vai se repetir.

Exemplo:

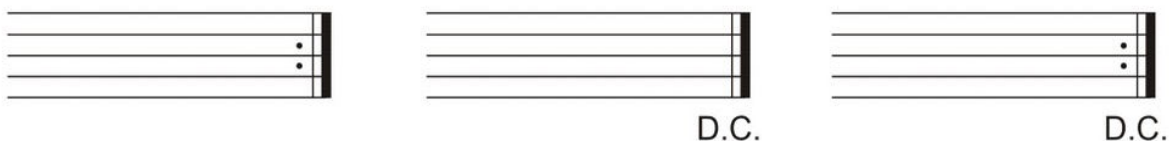


Com os sinais  1ª vez e 



Toque o trecho da música até chegar no ritornello 1ª vez. Repita o mesmo trecho até chegar no compasso que antecede o sinal 1ª vez saltando para o sinal 2ª vez e segue.

Com o sinal D.C., o trecho deve ser repetido desde o início.



Ou somente o sinal  (ritornello)



Segno (ou apenas S)

Marca usada com dal segno.



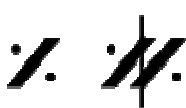
Dal segno (do S)

Indica que a execução deve ir para o segno mais próximo. É seguido por al fine ou al coda, da mesma forma que da capo.



Coda

Indica um pulo para a frente na música até a passagem final, indicada pelo mesmo sinal. Só é usada depois que a música já foi executada uma vez e uma indicação D.S. al coda ou D.C. al coda foi seguida.



Simile

Indica que os grupos precedentes de compassos ou tempos devem ser repetidos.



Tremolo

Uma nota repetida rapidamente. Se a marca está entre duas notas então elas devem ser alternadas rapidamente.

Abreviaturas

São usadas para facilitar a leitura musical

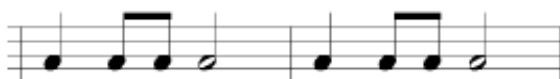
Abreviatura



Execução



Abreviatura

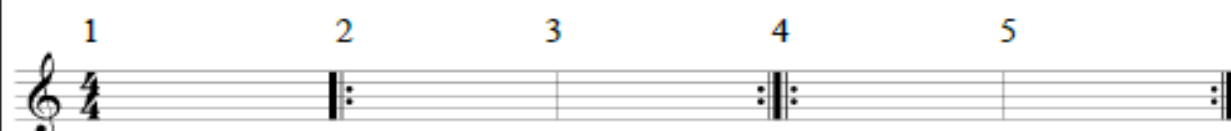


Execução

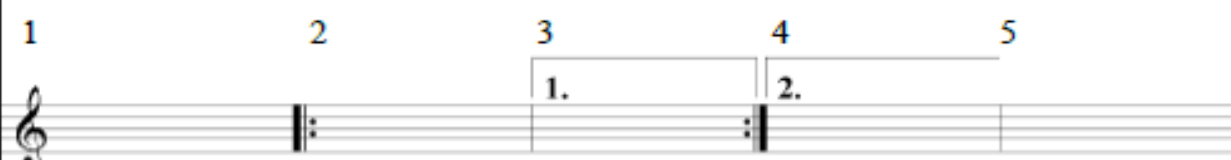
Abreviatura



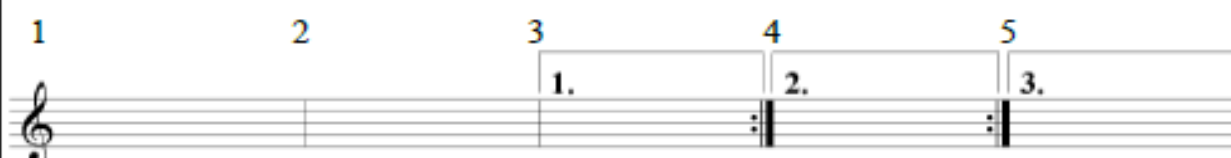
Execução



Toca-se até o final do compasso 3, volta para o início do 2, toca-se até o 5 depois volta para o compasso 4 e o 5 (1 2 3 2 3 4 5 4 5).



Toca-se até o compasso 3 volta para o 2 e depois pula para o 4 e segue (1 2 3 2 4 5).



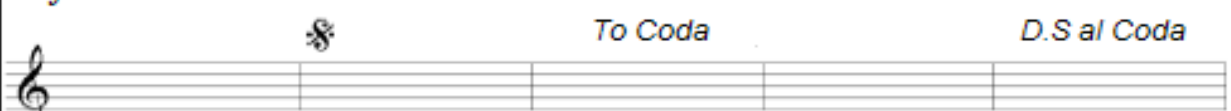
Toca-se até o compasso 3 volta para o 1 toca-se o 1 e o 2 pula para o 4 volta para o 1 e o 2 e pula para o 5 e segue (1 2 3 1 2 4 1 2 5).



Toca-se até o termo *D.C al Fine* (*Da capo al Fine*) ele indica que deve voltar para o início (*capo*) da música e terminá-la na indicação *Fine* (fim).



Toca-se até o termo *D.S al Fine* (*Do sinal al fine*) depois volta para o sinal (♯) e acaba em *fine*.

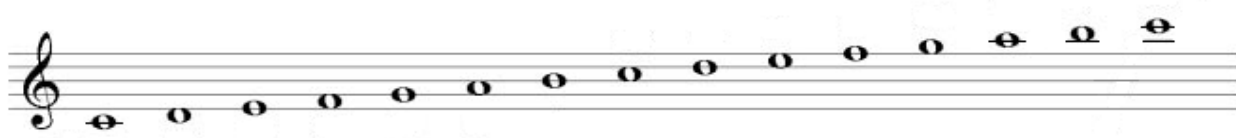


Toca-se até o termo *D.S al Coda*⁶ (*Do sinal à Coda*) volta para o sinal (♯) e toca até que apareça a indicação ir para coda (*To Coda* ♯).

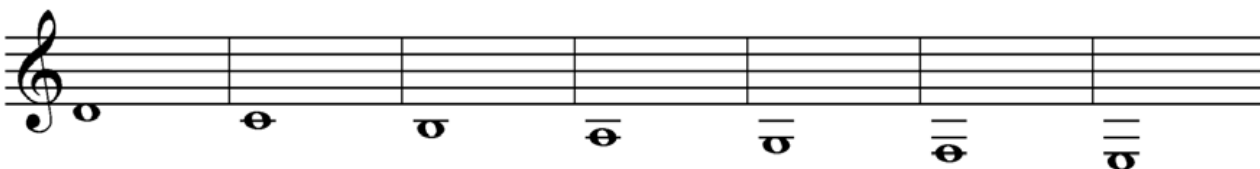
Exercício de fixação:

1º) Quanto ao grau, como são denominada as notas:

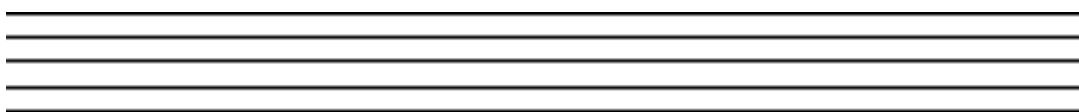
2º) Identifique os tons e semitons na escala abaixo:



3º) Identifique as notas:



4º) Transcreva uma oitava acima a escala abaixo:



5º) Identifique os tons abaixo:

















6º) Quanto *sustenido* tem:

- a) *Dó Maior.*
- b) *Mi Maior.*
- c) *Lá Maior.*
- d) *Ré Maior.*
- e) *Sol Maior.*

7º) Quantos *bemóis* tem:

- a) *Réb Maior.*
- b) *Sib Maior.*
- c) *Láb Maior.*
- d) *Fá Maior.*
- e) *Mib Maior.*

8º) Quais são as *barras de compassos*?

9º) Para que serve a *barra final*?


10º) Quais são os *sinais de repetição*?

11º) Quanto tempo vale cada *figura abaixo*:

a) 

c) 

b) 

d) 

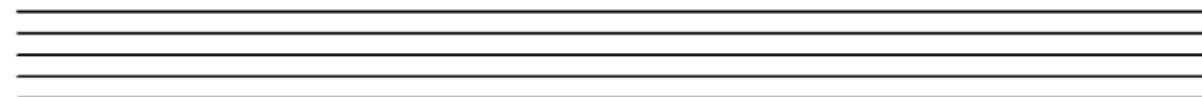
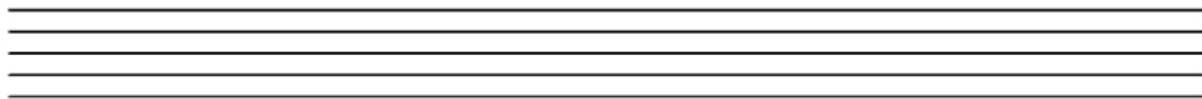
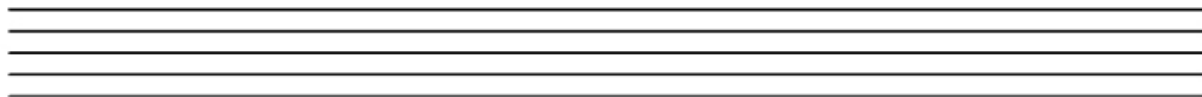
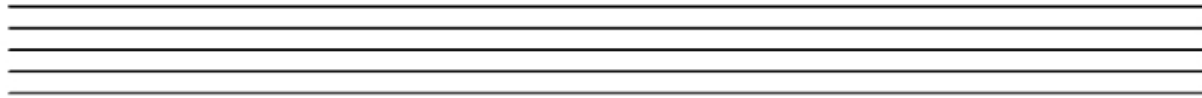
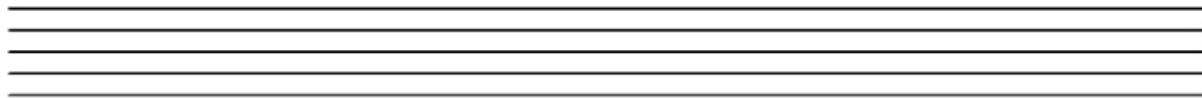
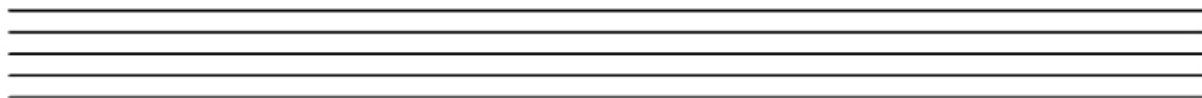
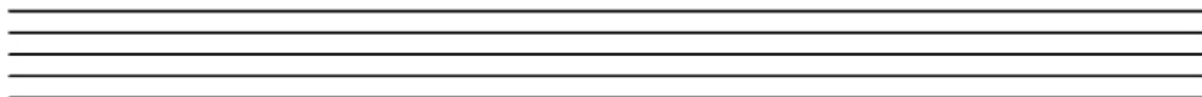
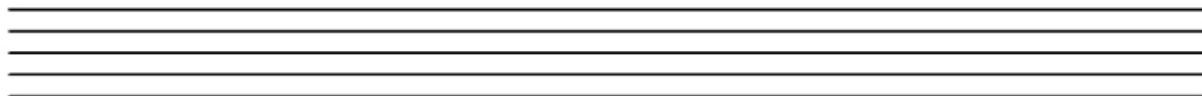
12º) Para que serve e como se denomina as *figuras a baixo*:

a) 

b) 

c) 

13º) Use a sua criatividade e escreva uma pequena música na clave de SOL ,no compasso 4/4, utilizando pelo menos 2 sinais de repetição, ponto de aumento, ligadura de duração, ligadura de expressão e não esqueça a barra final:



Andamento

É o grau de velocidade, maior ou menor, que uma música requer; é indicado no começo e no decorrer do trecho musical da seguinte forma: calculando batidas por minuto⁴ (a é B.P.M.) ou com palavras em italiano⁵.

Por B.P.M:



♩ = 95 isso quer dizer que uma semínima (a unidade de tempo) deve durar o tempo que uma batida de 95 por minuto. Logo percebemos que a duração de uma semínima será menor que um segundo. Para marcar e calcular o tempo exato da unidade de tempo usamos o metrônomo. Alguns tempos ficam fáceis de calcular.

Ex: 60 bpm equivale a um segundo (uma nota por batida de cada segundo), 120 bpm equivale a meio segundo (duas notas por batida de cada segundo).

Por PALAVRAS

Grave, Largo = variam de 40 a 69 batidas por minutos.

Lento, Adágio = variam de 69 a 120 batidas por minutos.

Andante, Allegretto = variam de 126 a 152 batidas por minutos.

Allegro, Presto = variam de 152 a 208 batidas por minutos.



As palavras, *Ralentando, Ritardando, a tempo, acelerando e molto acelerando*, podem aparecer no decorrer de um trecho musical com os seguintes significados.

Ralentando e Ritardano = diminuir a velocidade pouco a pouco

A tempo = tocar no mesmo andamento do início.

Acelerando = Aumentar a velocidade pouco a pouco.

Molto acelerando = Aumentar a velocidade rapidamente.

- **Gravíssimo:** Menos de 40 batidas por minuto (bpm). Extremamente lento;
- **Grave:** de 40 a 48 bpm. Muito lento; grave; sério; demasiadamente vagaroso;
- **Largo:** de 48 a 58 bpm. Lento, muito vagaroso;
- **Larghetto:** de 59 a 65 bpm. Um pouco mais rápido que o largo;
- **Adagio:** de 66 a 72 bpm. Devagar; calmo; lentamente;
- **Andante:** de 73 a 80 bpm. Em passo tranquilo; andando;
- **Andantino:** de 80 a 95 bpm. Um pouco mais rápido que o andante;
- **Moderato:** de 96 a 104 bpm. Velocidade moderada; moderadamente;
- **Allegretto:** de 105 a 120 bpm. Mais rápido que o moderato e mais lento que allegro;
- **Allegro:** de 121 a 140 bpm. Depressa; rápido;
- **Vivace:** de 141 a 168 bpm. Vivo; com vivacidade;
- **Presto:** de 169 a 180 bpm. Muito depressa; muito rápido;
- **Prestíssimo:** de 181 a 208 bpm. O mais depressa possível.



METRÔNOMO

É um aparelho mecânico ou eletrônico que possui marcações das velocidades. A medição é feita por batidas (pulsos) por minuto (bpm). Regulando o Metrônomo para 60bpm, são ouvidas 60 batidas por minuto.

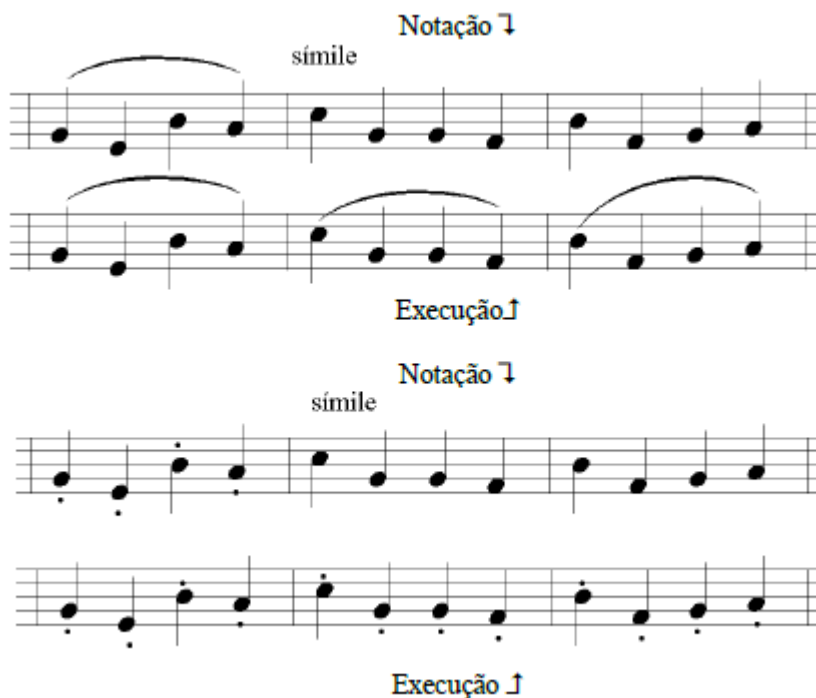
Nas partituras modernas. A figura da Unidade de Tempo aparece acima da primeira pauta. Seguida do número de batidas por minuto que o compositor idealizou:

$\text{♩} = 60bpm$



SÍMILE

A palavra **SÍMILE** indica que deve executar certo trecho como vinha sendo antes.



Dinâmica

Dinâmica musical é a forma como a intensidade ou volume de som varia ao longo da música.

ppp

Bem Pianíssimo

Execução máxima suavidade. (quase sem som)

pp

Pianíssimo

Execução muito suave.

p

Piano

Suave.

mp

Mezzo-piano

Suave, mas ligeiramente mais forte que o piano.

mf

Mezzo-forte

Metade da intensidade do forte.

f

Forte

Execução com intensidade elevada.

ff

Fortíssimo

Muito forte.

fff

Bem fortíssimo

Muito forte mesmo

sfz

Sforzando

Denota um aumento súbito de intensidade.

<

Crescendo

Um crescimento gradual do volume. Esta marca pode ser estendida ao longo de muitas notas para indicar que o volume cresce gradualmente ao longo da frase musical.

>

Diminuendo

Uma diminuição gradual do volume. Pode ser estendida como o crescendo.

São escritas abaixo da pauta.



Variações de intensidade

O aumento e diminuição gradual da intensidade podem ser indicados através de palavras ou sinais, conforme o esquema abaixo.

Sinais de acentuação

fz *sf* *sfz*

forzando/sforzando/sforzato (forçado)
significa acentuar bruscamente.

— > ^

Na ordem crescente de intensidade,
estes símbolos são escritos sobre as
notas para acentuá-las de forma
proporcional à intensidade da música.

Sinais de acentuação - *forzando*, *sforzando*, *sforzato*

Complementos

pouco p - um pouco fraco

quasi f - quase forte

più f - mais forte

p súbito - imediatamente fraco

Mudança brusca de intensidade

sfp - *sforzando e piano*

sfpp - *sforzando e pianíssimo*

fp - *forte e piano*

Complementos - *um pouco fraco*, *quase forte*, *mais forte*, *imediatamente fraco*

Articulação



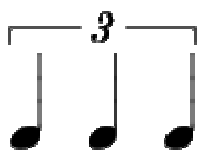
Glissando

Uma variação contínua de altura entre os dois extremos.



Marca de fraseado

Indica como as notas devem ser ligadas para formar uma frase. A execução varia de acordo com o instrumento.



Tercina

Condensa três notas na duração que normalmente seria ocupada por apenas duas. Se as notas forem unidas por uma barra de ligação, as chaves ao lado do número podem ser omitidas. Grupos maiores podem ser formados e recebem o nome genérico de quíalteras, em que um certo número de notas é condensado na duração da maior potência de dois menor que aquele número. Por exemplo, seis notas tocadas na duração que seria ocupada por quatro notas.



Acorde

Três ou mais notas tocadas simultaneamente. Se apenas duas notas são tocadas isso é chamado de intervalo.



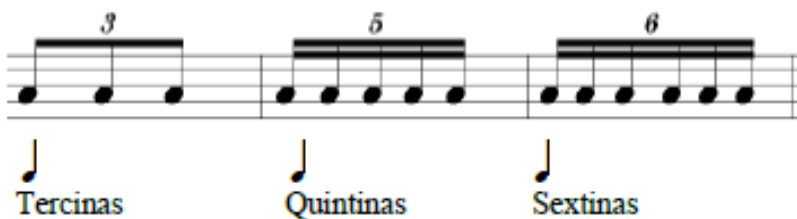
Arpejo, Harpejo ou arpeggio

Como um acorde, mas as notas não são tocadas simultaneamente, mas sim uma de cada vez em seqüência.

QUIALTERAS são figuras ou pausas que não obedecem à divisão normal do compasso, elas podem ser: **Tercinas, quintinas e sextinas**

Em colcheias ↴

Em semicolcheias ↴ ----- ↴



Acentos

Acentos indicam como notas individuais devem ser tocadas. A combinação de vários símbolos pode indicar com mais precisão a execução esperada.



Staccatissimo

A nota é mais curta ficando mais separada das demais.



Acento

A nota deve ser atacada com vigor e suavizada em seguida.



Pizzicato

Uma nota de um instrumento de corda com arco, em que a corda é pinçada ao invés de tocada com o arco.



Snap pizzicato (pizzicato Bartók)

Em um instrumento de corda indica que a corda é muito esticada longe do corpo do instrumento e solta para provocar um estalo.



Harmônica natural

Tocada em um instrumento de corda pela divisão suave da corda em frações da série harmônica. Produz um timbre diferente da execução normal.



Tenuto

Uma nota sustentada. A combinação de um tenuto com um staccato produz um "portato", ou portamento em que cada nota é tocada pelo tempo normal, como o marcato mas levemente ligada às notas vizinhas.



Sull'arco

Em um instrumento de corda, a nota é produzida pela subida do arco.



Giù arco

Como o anterior, mas na descida do arco.

Ornamentos

Ornamentos provocam diversas alterações na altura, duração ou forma de execução de cada nota.



Trilo

Uma alternância rápida entre a nota especificada e o tom ou semitom imediatamente mais agudo, durante toda a duração da nota (forma geralmente tocada, pode variar consoante o estilo da peça. Ex: no Barroco, geralmente começa-se o trilo pela nota acima da que está escrita, e não pela nota real.)



Mordente

A execução da nota especificada seguida do semitom acima do especificado e a volta à altura normal, durante o valor da nota. Equivale a tocar três notas ligadas no tempo do valor da nota. Na forma da figura é chamado de mordente superior. Quando cortado por uma linha vertical, o semitom inserido na nota é abaixo da nota normal e o mordente é chamado de inferior.



Grupetto

O grupetto é uma figura (ornamento musical) que se parece com um "S" deitado, que transforma a execução da nota marcada como se fosse um mordente superior e um inferior nesta ordem, de acordo com a duração da nota. Sua execução é feita tocando-se a nota acima da marcada, seguindo com a nota marcada, a nota abaixo da marcada e então a nota marcada novamente. O tempo da execução do grupetto deve ser o mesmo tempo da nota marcada.



appoggiatura

A primeira metade da duração da nota principal é tocada com a altura da nota ornamental.



acciaccatura

Semelhante à appoggiatura, mas a nota ornamental é tocada muito rapidamente e não chega a "roubar" metade do tempo da nota principal.

Appoggiatura



Mordente



Obs. Outra grafia possível: # ou b.

Mordente duplo



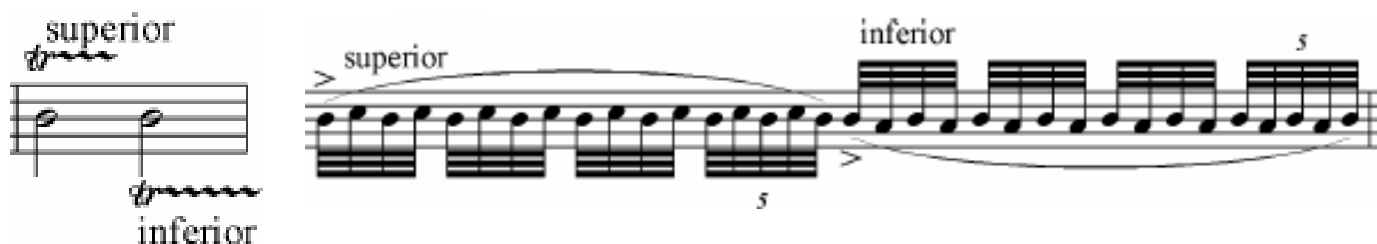
Grupetto



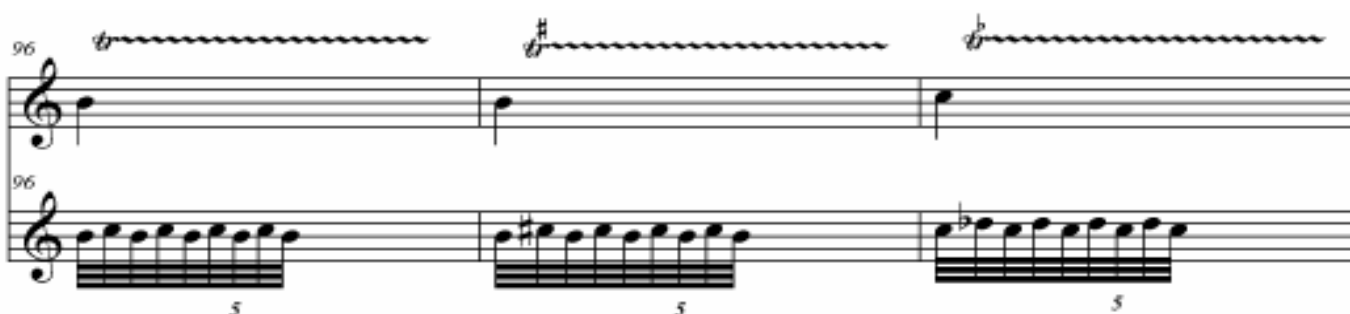
Tremulo



Tr (trilo)



1.9.1 – Trinado Simples:



Linhas de Oitavas



Oitava alta

Ou oitava acima. Notas abaixo da linha pontilhada são tocadas uma oitava acima do escrito.



Oitava bassa

Ou oitava abaixo. Notas abaixo da linha pontilhada são tocadas uma oitava abaixo do escrito.



Quindicesima alta

Notas abaixo da linha pontilhada são tocadas duas oitavas acima do escrito.



Quindicesima bassa

Notas abaixo da linha pontilhada são tocadas duas oitavas abaixo do escrito.

NOTAÇÃO



EXECUÇÃO



Marcas de pedal

Marcas de pedal usadas pelos [pianistas](#).



Inicia pedal

Indica ao pianista que pise no pedal de sustentação.



Libera pedal

Indica ao pianista que solte o pedal de sustentação.



Marca de pedal variável

Denota o uso freqüente do pedal de sustentação. A linha inferior indica que o pedal deve permanecer abaixado por todas as notas em que ela se encontra. As marcas em V invertido indicam que o pedal deve ser liberado brevemente e apertado novamente.

EXERCÍCIOS PARA DIVISÃO

I

Jorge Nobre

The exercise consists of ten staves of musical notation, all in treble clef and common time (C). The notation is as follows:

- Staff 1: A series of eight half notes, starting on G4 and ascending stepwise to E5.
- Staff 2: A series of sixteen eighth notes, starting on G4 and ascending stepwise to E5.
- Staff 3: A series of sixteen eighth notes, starting on G4 and ascending stepwise to E5.
- Staff 4: A series of sixteen eighth notes, starting on G4 and ascending stepwise to E5.
- Staff 5: A series of sixteen eighth notes, starting on G4 and ascending stepwise to E5.
- Staff 6: A series of sixteen eighth notes, starting on G4 and ascending stepwise to E5.
- Staff 7: A series of sixteen eighth notes, starting on G4 and ascending stepwise to E5.
- Staff 8: A series of sixteen eighth notes, starting on G4 and ascending stepwise to E5.
- Staff 9: A series of sixteen eighth notes, starting on G4 and ascending stepwise to E5.
- Staff 10: A series of sixteen eighth notes, starting on G4 and ascending stepwise to E5.

EXERCÍCIOS PARA DIVISÃO II



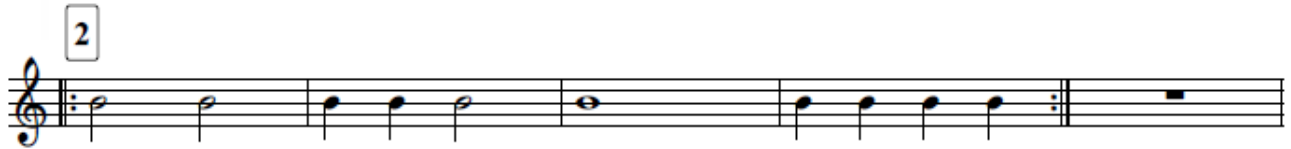
Supercali...

Disney



Exercícios Rítmicos

Curso de Teoria Musical



Exercício para Divisão

The exercise consists of eight staves of music, each containing ten measures. The time signature is 3/4. The notes are as follows:

- Staff 1: Ten whole notes (C4, D4, E4, F4, G4, A4, B4, C5, B4, A4).
- Staff 2: Ten eighth notes (C4, D4, E4, F4, G4, A4, B4, C5, B4, A4).
- Staff 3: Ten eighth notes (C4, D4, E4, F4, G4, A4, B4, C5, B4, A4).
- Staff 4: Ten sixteenth notes (C4, D4, E4, F4, G4, A4, B4, C5, B4, A4).
- Staff 5: Ten eighth notes (C4, D4, E4, F4, G4, A4, B4, C5, B4, A4).
- Staff 6: Ten eighth notes (C4, D4, E4, F4, G4, A4, B4, C5, B4, A4).
- Staff 7: Ten eighth notes (C4, D4, E4, F4, G4, A4, B4, C5, B4, A4).
- Staff 8: Ten eighth notes (C4, D4, E4, F4, G4, A4, B4, C5, B4, A4).

Exercício para Divisão



ATIVIDADE DE FIXAÇÃO: ELEMENTOS DA MÚSICA

ASA BRANCA



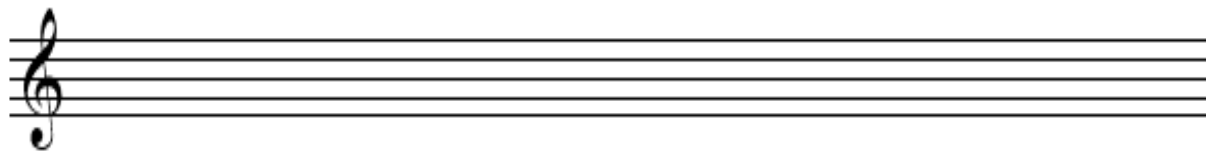
Leia a partitura da música **Asa Branca** e faça os itens a seguir:

1. O tipo de compasso é
2. A figura de ritmo de maior duração nesta música chama-se
3. Discrimine o(s) compasso(s) em que esta figura mais longa aparece:
.....
4. As demais figuras de ritmo são:
Nome:..... Desenho: Valor:.....
Nome: Desenho: Valor:
Nome: Desenho: Valor:
5. No compasso de nº 9 há uma pausa de, que vale tempo(s).
6. Há sinal de repetição? Qual?.....
7. Em que compassos aparecem ligaduras?
.....
8. As três notas iniciais são, e
9. A música termina com a nota

10. Complete somente onde precisar com **figuras de ritmo ou pausas**:



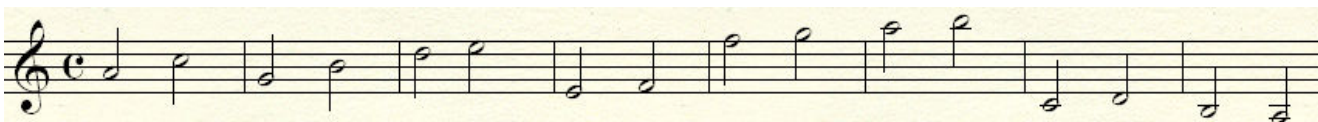
11º) Desenhar a escala de dó ascendente e descendente em semibreves:



12º) Dividir com barras os compassos abaixo:



13º) Coloque os nomes nas notas:



149) De acordo com partitura musical abaixo, coloque **V** quando verdadeiro ou **F** quando falso às afirmações que se seguem:

Ó ABRE ALAS
(marcha de carnaval)

Chiquinha Gonzaga

Andante

mf Ó a-bre a - las queeu que-ro pas - sar. Ó a-bre

4 a - las queeu - que-ro pas - sar. Eu sou da Li-ra, não pos-so ne -

7 gar. Ro-sa de Ou - ro é quem vai gan - har. *Fine* Ó a-bre *D.S. al Fine*

- a) () A figura rítmica de maior duração é a mínima.
- b) () A música tem, no total, 11 compassos.
- c) () A nota **lá** em colcheia do 6º compasso está ligada a uma nota de igual duração e altura.
- d) () A nota mais aguda que aparece é um **mi**.
- e) () A nota **ré** aparece seis vezes na partitura.
- f) () Na música há seis tipos de pausas.
- g) () O final da música é no compasso 9.
- h) () *D.S. al Fine* indica repetição da música a partir do sinal até a palavra *Fine*.

1ª VALSA

D.P.



Cópia de *Jorge Nobre*
Ipu -Ce.

VALSA DA DESPEDIDA

1

6

12

1ª Vez

2ª Vez

24

30

Ao §

Cópia de Jorge Nobre
Ipu - Ce.

Fray Martin

Exercício

Flauta



ASA BRANCA



Jorge Nobre - Ipu-Ce.

Old MacDonald



Ode to Joy



London Bridge



This Old Man



Merrily We Roll Along



Bom Natal

Saxofone

Edilson Borges de Abrantes



Noite Feliz



A Banda

Saxofone

Chico Buarque

8

16

25

33

44

1.

2.

D.S. al Coda

Yesterday

Lennon and McCartney

The musical score for "Yesterday" is presented as a single melodic line in treble clef. The key signature has one flat (B-flat), and the time signature is common time (C). The score is divided into measures, with measure numbers 7, 13, 20, 26, 33, 39, 45, 52, and 58 indicated at the start of their respective lines. The melody consists of eighth and quarter notes, with some measures containing rests. The final measure of the score is marked with a double bar line and the instruction "D.C. al Fine".

7

13

20

26

33

39

45

52

58 *D.C. al Fine*

Jardineira

Benedito Lacerda



Como é grande o meu amor por você

Roberto Carlos



Gostava tanto de você

Edson Trindade



Felicidade foi-se embora

Lupicinio Rodrigues



Peixe vivo



Atirei o Pau no Gato



Felicidade foi-se embora

